



แผนบริหารความเสี่ยง  
ประจำส่วนงาน สถาบันภาษา  
ประจำปีการศึกษา พ.ศ. ๒๕๕๘

คณะกรรมการบริหารความเสี่ยงประจำส่วนงาน สถาบันภาษา

มหาวิทยาลัยมหจุฬาลงกรณราชวิทยาลัย

## คำนำ

จากการประชุมระดมความเห็นคณะกรรมการบริหารความเสี่ยงสถาบันภาษา ประจำปีการศึกษา ๒๕๕๘ พร้อมด้วยผู้บริหาร และบุคลากร ของมหาวิทยาลัย ภายใต้โครงการ “บริหารความเสี่ยงของสถาบัน ภาษา” เมื่อวันที่ ๒๔ สิงหาคม ๒๕๕๘ เพื่อเพิ่มศักยภาพและประสิทธิภาพในการทำงานให้มากขึ้น โดยการ ระดมความคิดเห็นถึงปัจจัยที่อาจเป็นมูลเหตุของการเกิดความเสียหายในการดำเนินงานหรือกิจกรรมต่างๆ ของสถาบัน ในคราวประชุมระดมความเห็น คณะกรรมการบริหารความเสี่ยง และผู้เข้าร่วมประชุมได้ วิเคราะห์ความเสี่ยง ระบุปัจจัยความเสี่ยงของสถาบันภาษา พบว่า ความเสี่ยงในปีการศึกษา ๒๕๕๘ มี ๒ ด้าน คือ ความเสี่ยงด้านการปฏิบัติงาน (Operation : O) และความเสี่ยงด้านกลยุทธ์ (Strategic risks : S) มีปัจจัย ความเสี่ยง ๔ ปัจจัย ดังนี้

ปัจจัยความเสี่ยงที่ ๑ : บุคลากรขาดความเชี่ยวชาญและทักษะการใช้ภาษาอังกฤษ อย่างมี ประสิทธิภาพ

ปัจจัยความเสี่ยงที่ ๒ : ขาดนวัตกรรม ตำรา คู่มือ ในการเรียนการสอนภาษา

ปัจจัยความเสี่ยงที่ ๓ : บุคลากรขาดทักษะด้านการเงินและบัญชี

ปัจจัยความเสี่ยงที่ ๔ : ขาดกระบวนการจัดทำแผนปฏิบัติการประจำปี และการถ่ายทอดแผนไปยัง บุคลากรอย่างเป็นระบบ

คณะกรรมการบริหารความเสี่ยง ประจำปีส่วนงาน สถาบันภาษา มหาวิทยาลัยมหาจุฬาลงกรณราช วิทยาลัย จึงได้ดำเนินการจัดทำแผนบริหารความเสี่ยง ประจำปีส่วนงาน เพื่อลดและป้องกันความเสี่ยงที่จะ เกิดขึ้น โดยมุ่งการเพิ่มประสิทธิภาพและประสิทธิผลทั้งในด้านของการดำเนินงาน และการใช้ทรัพยากร สถาบันภาษาหวังเป็นอย่างยิ่งว่าแผนบริหารความเสี่ยงจะเป็นประโยชน์แก่การปฏิบัติงานของบุคลากรและ ผู้เกี่ยวข้องทุกระดับ รวมทั้งเป็นประโยชน์ต่อการพัฒนางานของมหาวิทยาลัย มหาจุฬาลงกรณราชวิทยาลัย ต่อไป

คณะกรรมการบริหารความเสี่ยง  
ประจำปีส่วนงาน สถาบันภาษา

## บทสรุปผู้บริหาร

### ๑. ความเป็นมา

สถาบันภาษา มหาวิทยาลัยมหาจุฬาลงกรณราชวิทยาลัย ได้มีคำสั่งสถาบันภาษา มหาวิทยาลัยมหาจุฬาลงกรณราชวิทยาลัย ที่ ๒/๒๕๕๘ เรื่อง แต่งตั้งคณะกรรมการบริหารความเสี่ยงประจำ สถาบันภาษา มหาวิทยาลัยมหาจุฬาลงกรณราชวิทยาลัย โดยมีผู้อำนวยการสถาบันภาษา มหาวิทยาลัยมหาจุฬาลงกรณราชวิทยาลัย เป็นประธานกรรมการ ผู้อำนวยการสำนักงานตรวจสอบภายใน เป็นรองประธาน และมีผู้บริหารและบุคลากรสถาบันภาษา เป็นกรรมการและเลขานุการ

จากการประชุมระดมความเห็นคณะกรรมการบริหารความเสี่ยงสถาบันภาษา ประจำปีการศึกษา ๒๕๕๘ พร้อมด้วยผู้บริหาร และบุคลากร ของมหาวิทยาลัย ภายใต้โครงการ “บริหารความเสี่ยงของสถาบันภาษา” เมื่อวันที่ ๒๔ สิงหาคม ๒๕๕๘ เพื่อเพิ่มศักยภาพและประสิทธิภาพในการทำงานให้มากขึ้น โดยการระดมความคิดเห็นถึงปัจจัยที่อาจเป็นมูลเหตุของการเกิดความเสียหายในการดำเนินงานหรือกิจกรรมต่างๆ ของสถาบัน ในคราวประชุมระดมความเห็น คณะกรรมการบริหารความเสี่ยง และผู้เข้าร่วมประชุมได้วิเคราะห์ความเสี่ยง ระบุปัจจัยความเสี่ยงของสถาบันภาษา พบว่า ความเสี่ยงในปีการศึกษา ๒๕๕๘ มี ๒ ด้าน คือ ความเสี่ยงด้านการปฏิบัติงาน (Operation : O) และความเสี่ยงด้านกลยุทธ์ (Strategic risks : S) มีปัจจัยความเสี่ยง ๔ ปัจจัย ดังนี้

ปัจจัยความเสี่ยงที่ ๑ : บุคลากรขาดความเชี่ยวชาญและทักษะการใช้ภาษาอังกฤษ อย่างมีประสิทธิภาพ

ปัจจัยความเสี่ยงที่ ๒ : ขาดนวัตกรรม ตำรา คู่มือ ในการเรียนการสอนภาษา

ปัจจัยความเสี่ยงที่ ๓ : บุคลากรขาดทักษะด้านการเงินและบัญชี

ปัจจัยความเสี่ยงที่ ๔ : ขาดกระบวนการจัดทำแผนปฏิบัติการประจำปี และการถ่ายทอดแผนไปยังบุคลากรอย่างเป็นระบบ

### ๒. สรุปผลการดำเนินงาน

#### ๒.๑ การวิเคราะห์ปัจจัยความเสี่ยงประจำส่วนงาน สถาบันภาษา

จากการประชุมระดมความเห็นคณะกรรมการบริหารความเสี่ยงสถาบันภาษา ประจำปีการศึกษา ๒๕๕๘ พร้อมด้วยผู้บริหาร และบุคลากร ของมหาวิทยาลัย ภายใต้โครงการ “บริหารความเสี่ยงของสถาบันภาษา” ได้วิเคราะห์ความเสี่ยง ระบุปัจจัยความเสี่ยงของสถาบันภาษา พบว่า ความเสี่ยงในปีการศึกษา ๒๕๕๘ มี ๒ ด้าน คือ ความเสี่ยงด้านการปฏิบัติงาน (Operation : O) และความเสี่ยงด้านกลยุทธ์ (Strategic risks : S) มีปัจจัยความเสี่ยง ๔ ปัจจัย เป็นกรอบในการจัดทำแผนบริหารความเสี่ยงของสถาบัน ดังนี้

ที่	ส่วนงาน	ยุทธศาสตร์ที่					จำนวนปัจจัยเสี่ยง (ด้าน)				
		๑	๒	๓	๔	๕	O	F	C	E	S
๑	สถาบันภาษา	√				√	๓	-	-	-	๑
	รวม	๒ ยุทธศาสตร์					๒ ด้าน คือ ด้านการปฏิบัติงาน และด้านกลยุทธ์				

## ๒.๒ สรุปผลการดำเนินงานบริหารความเสี่ยง (เปรียบเทียบก่อน - หลัง การบริหารความเสี่ยง)

จากการดำเนินงานบริหารความเสี่ยง เมื่อได้ประเมินผลค่าความเสี่ยง โดยคำนวณจาก ค่าโอกาส ความเสี่ยง x ค่าผลกระทบที่เกิดขึ้น พบว่า มีปัจจัยความเสี่ยงที่อยู่ระดับสูง จำนวน ๔ องค์ประกอบ ดังนี้

ปัจจัยความเสี่ยง (Risk Factor)	ระดับความเสี่ยง		ระดับความเสี่ยงที่ยอมรับได้
	ก่อนการบริหารความเสี่ยง	หลังการบริหารความเสี่ยง	
RF ๑	๙	๘	๖
RF ๒	๙	๖	๖
RF ๓	๑๒	๖	๖
RF ๔	๑๕	๑๒	๖

RF ๑ คือ บุคลากรขาดความเชี่ยวชาญและทักษะการใช้ภาษาอังกฤษ อย่างมีประสิทธิภาพ

RF ๒ คือ ขาดนวัตกรรมตำราคู่มือในการเรียนการสอนภาษา

RF ๓ คือ บุคลากรขาดทักษะด้านการเงินและบัญชี

RF ๔ คือ ขาดกระบวนการจัดทำแผนปฏิบัติการประจำปี และการถ่ายทอดแผนไปยังบุคลากรอย่างเป็นระบบ

### ๓. ข้อเสนอเพื่อการพัฒนา

จากผลการดำเนินงานพบว่า จากการที่สถาบันภาษา มหาวิทยาลัยมหาจุฬาลงกรณราชวิทยาลัย มีแผนการปฏิบัติงานบริหารความเสี่ยง ได้ดำเนินการตามแผน และติดตามประเมินผลการดำเนินงานในภาพรวมส่งผลให้การปฏิบัติงานมีแนวโน้มการดำเนินงานที่มีประสิทธิภาพและเกิดประสิทธิผลที่ดีขึ้นตามลำดับ ระดับความเสี่ยงลดลง แต่ถึงกระนั้นก็พบว่า **ปัจจัยความเสี่ยง ๒ ปัจจัย คือ บุคลากรขาดความเชี่ยวชาญและทักษะการใช้ภาษาอังกฤษอย่างมีประสิทธิภาพ และ ขาดกระบวนการจัดทำแผนปฏิบัติการประจำปี และการถ่ายทอดแผนไปยังบุคลากรอย่างเป็นระบบ ที่ยังมีระดับความเสี่ยงอยู่ในระดับที่สูงกว่าระดับความเสี่ยงที่ยอมรับได้** จึงมีความจำเป็นที่จะต้องพัฒนาการปฏิบัติงานบริหารความเสี่ยงต่อไป โดยเห็นสมควรดำเนินการดังต่อไปนี้

๑. กระตุ้นให้บุคลากรเห็นความสำคัญของการใช้ภาษาอังกฤษที่มีผลต่อการดำเนินงาน/ปฏิบัติงานภายในสถาบัน
๒. สนับสนุนการเพิ่มทักษะด้านภาษาอังกฤษให้แก่บุคลากร ทั้งในลักษณะของการฝึกอบรมผ่านโครงการด้านภาษา การจัดให้อาจารย์ต่างชาติประจำสถาบันหมุนเวียนการสอนแก่บุคลากรและการสนับสนุนทุนให้บุคลากรไปเรียนรู้ภาษาอังกฤษเพิ่มเติม
๓. ส่งเสริมการมีส่วนร่วมของบุคลากรในการกำหนดแผนการปฏิบัติงานประจำปีของสถาบันร่วมกัน และถ่ายทอดให้บุคลากรได้รับทราบเพื่อใช้เป็นแนวทางในการดำเนินงานต่อไป

## สารบัญ

หน้า

คำนำ

บทสรุปผู้บริหาร

สารบัญ

บทที่ ๑ บทนำ

๑.๑ ชื่อส่วนงาน ที่ตั้ง	๑
๑.๒ ประวัติความเป็นมาโดยย่อ	๑
๑.๒ ปณิธาน ค่านิยมหลัก วิสัยทัศน์ พันธกิจ เป้าหมาย และ Motto ของสถาบัน	๒
๑.๓ โครงสร้างการบริหารสถาบัน	๔

บทที่ ๒ กระบวนการบริหารความเสี่ยง ประจำปีส่วนงาน

๒.๑ การกำหนดวัตถุประสงค์	๕
๒.๒ ประเมินความเสี่ยง และการระบุปัจจัยความเสี่ยง	๕
๒.๓ ประเมินความเสี่ยง และจัดลำดับความเสี่ยง	๖
๒.๔ จัดทำแผนปฏิบัติการจัดการบริหารความเสี่ยง	๑๒
๒.๕ ดำเนินงานตามแผนฯเสี่ยง และจัดทำรายงานเสนอผู้บริหารสูงสุดที่สังกัด	๑๒

บทที่ ๓ สรุปผลการบริหารความเสี่ยง ประจำปีส่วนงาน ๑๓

ภาคผนวก

ภาคผนวก ๑	คำสั่งสถาบันภาษา มหาวิทยาลัยมหาจุฬาลงกรณราชวิทยาลัย ที่ ๒/๒๕๕๘ เรื่อง แต่งตั้งคณะกรรมการบริหารความเสี่ยงประจำสถาบันภาษา
ภาคผนวก ๒	ตารางเกณฑ์การวิเคราะห์ประเมินปัจจัยความเสี่ยง ค่า L และ ค่า I
ภาคผนวก ๓	แบบฟอร์ม MCU_RM ๑ ระบุปัจจัยความเสี่ยง ประเมินความเสี่ยง และจัดลำดับความเสี่ยง ประจำปีส่วนงานสถาบันภาษา ปีการศึกษา ๒๕๕๘
ภาคผนวก ๔	แบบฟอร์ม MCU_RM ๒ แผนการปฏิบัติการจัดการบริหารความเสี่ยง
ภาคผนวก ๕	แบบฟอร์ม MCU_RM ๓ บัญชีตรวจสอบผลการดำเนินงานตามแผนปฏิบัติการจัดการบริหารความเสี่ยง
ภาคผนวก ๖	แบบฟอร์ม MCU_RM ๔ รายงานผลการดำเนินงานตามแผนปฏิบัติการจัดการบริหารความเสี่ยง ประจำปีส่วนงาน สถาบันภาษา ปีการศึกษา ๒๕๕๘

## บทที่ ๑ บทนำ

### ๑. ชื่อส่วนงาน ที่ตั้ง และประวัติความเป็นมาโดยย่อ

#### ๑.๑) ชื่อส่วนงาน ที่ตั้ง

ชื่อส่วนงาน : สถาบันภาษา มหาวิทยาลัยมหาจุฬาลงกรณราชวิทยาลัย ที่ตั้ง : ห้อง D๔๐๐ ชั้น ๔ อาคารเรียนรวม มหาวิทยาลัยมหาจุฬาลงกรณราชวิทยาลัย อยุธยา

#### ๑.๒) ประวัติความเป็นมาโดยย่อ

มหาวิทยาลัยมหาจุฬาลงกรณราชวิทยาลัยได้ดำเนินการจัดการเรียนการสอน เพื่อให้เป็นไปตามปรัชญาของมหาวิทยาลัยที่ว่า “จัดการศึกษาพระพุทธศาสนา บูรณาการกับศาสตร์สมัยใหม่ พัฒนาจิตใจและสังคม” โดยในระดับนานาชาตินั้น มหาวิทยาลัยมหาจุฬาลงกรณราชวิทยาลัยได้รับการยอมรับจากชาวพุทธทั่วโลกให้เป็นเจ้าภาพหลักในการดำเนินการจัดการประชุมชาวพุทธนานาชาติเนื่องในวันวิสาขบูชาโลกมาโดยตลอด อีกทั้งชาวพุทธทั่วโลกมีมติให้พุทธมณฑลเป็นศูนย์กลางพระพุทธศาสนาของโลก ทำให้มหาวิทยาลัยมหาจุฬาลงกรณราชวิทยาลัยได้กำหนดวิสัยทัศน์ในการเป็นมหาวิทยาลัยที่เป็นศูนย์กลางการศึกษาพระพุทธศาสนาของโลกในอนาคตดังจะเห็นได้จากการที่มหาวิทยาลัยกำลังจัดวิทยาลัยพุทธศาสนนานาชาติขึ้น ในระดับภูมิภาคคือ ประชาคมอาเซียน มหาวิทยาลัยได้จัดให้มีโครงการความร่วมมือที่สำคัญกับกลุ่มประเทศอาเซียน เช่น การประชุมสัมมนาทางวิชาการนานาชาติ วันวิสาขบูชา วันสำคัญสากลของโลกเพื่อหาแนวทางในการพัฒนาเศรษฐกิจและสังคมทั้งของอาเซียนและของโลก ทั้งนี้ได้ก่อให้เกิดความร่วมมือต่างๆ เช่น สมาคมมหาวิทยาลัยพระพุทธศาสนานานาชาติ (International Association of Buddhist Universities: IABU) และศูนย์ศึกษาพระพุทธศาสนาแม่โขง (Mekhong for Buddhist Studies Center: MBSC)

ปัจจุบันมหาวิทยาลัยมหาจุฬาลงกรณราชวิทยาลัย ได้รับการยอมรับว่าเป็นศูนย์กลางการศึกษาพระพุทธศาสนาของโลกที่สำคัญแห่งหนึ่ง ทั้งนี้โดยอ้างอิงจากจำนวนนิสิตชาวต่างประเทศที่ให้ความสนใจเข้าศึกษาต่อทั้งในระดับปริญญาตรี ปริญญาโท และปริญญาเอก มีจำนวนเพิ่มมากขึ้นทุกปี

ซึ่งผลของการจัดกิจกรรมจากดำเนินตามนโยบายดังที่กล่าวมา ทำให้มหาวิทยาลัยมหาจุฬาลงกรณราชวิทยาลัย มีความจำเป็นที่จะต้องพัฒนาด้านภาษาต่างประเทศให้แก่บุคลากร ตลอดจนนิสิตของมหาวิทยาลัยทั้งนี้โดยได้ริเริ่มเสนอการจัดตั้งสถาบันภาษาครั้งแรกตั้งแต่ปี ๒๕๕๐ ตามหนังสือที่ ศธ ๖๑๐๐.๒/๙๒๐ ลงวันที่ ๖ ธันวาคม พ.ศ.๒๕๕๐ เรื่องเสนอขออนุมัติโครงการตั้งศูนย์ภาษา มหาวิทยาลัยมหาจุฬาลงกรณราชวิทยาลัย (MCU-LC) และได้รับความเห็นชอบตามมติของสภาวิชาการ มหาวิทยาลัยมหาจุฬาลงกรณราชวิทยาลัย ครั้งที่ ๘/๒๕๕๒ เมื่อวันที่ ๒๙ ตุลาคม ๒๕๕๒ โดยที่ประชุมได้ให้เปลี่ยนชื่อส่วนงานศูนย์ภาษามจร เป็นสถาบันภาษา มจร

โดยวัตถุประสงค์การจัดตั้งสถาบันภาษาเบื้องต้นนั้นประกอบไปด้วยวัตถุประสงค์หลักๆ ดังนี้คือ

๑. เพื่อจัดการสอบวัดความรู้ด้านภาษา และให้บริการทดสอบเทียบความรู้ความสามารถและทักษะในการใช้ภาษา ตลอดจนการแปลเอกสาร และข้อมูลทางวิชาการอื่นๆที่เป็นภาษาต่างประเทศ
๒. เพื่อจัดการศึกษา พัฒนาและฝึกอบรมภาษาแก่บุคลากร นิสิตของมหาวิทยาลัย และประชาชนทั่วไป
๓. เพื่อพัฒนาเครือข่ายความร่วมมือด้านการจัดการศึกษา พัฒนาและฝึกอบรมภาษากับองค์กรการศึกษาเพื่อรองรับกิจกรรมระดับชาติและนานาชาติทั้งในประเทศและต่างประเทศ
๔. เพื่อส่งเสริมและสนับสนุนการวิจัยด้านภาษาแก่บุคลากร นิสิตของมหาวิทยาลัย และประชาชนทั่วไป
๕. เป็นแหล่งรองรับการจัดตั้งวิทยาลัยพุทธศาสนานานาชาติ
๖. เป็นศูนย์กลางในการพัฒนาภาษาของคณาจารย์ และนิสิตส่วนกลางและภูมิภาค
๗. เพื่อสนับสนุนกิจกรรมอื่นๆ ตามนโยบายของมหาวิทยาลัย

### ๑.๓) ปณิธาน ค่านิยมหลัก วิสัยทัศน์ พันธกิจ เป้าหมาย และ Motto ของสถาบันภาษา

#### ปณิธาน

จัดการศึกษาพระพุทธศาสนา บูรณาการกับศาสตร์สมัยใหม่ พัฒนาจิตใจและสังคม

#### ค่านิยมหลัก (Core Values)

Truth	ยึดมั่นในความจริง
Trust	ตั้งมั่นในความไวใจ
Team	เชื่อมั่นในความเป็นทีม
Training	มุ่งมั่นในการพัฒนางาน

#### วิสัยทัศน์

สถาบันภาษาที่มีคุณภาพและมาตรฐานด้านภาษา ศาสนาและศิลปวัฒนธรรม ในระดับนานาชาติ

#### พันธกิจ

- จัดการเรียนการสอนด้านภาษา
- พัฒนางานวิจัยด้านภาษา
- ให้บริการวิชาการด้านภาษา
- ทำนุบำรุงพระพุทธศาสนาและศิลปวัฒนธรรม

#### เป้าหมาย

๑. ระบบการบริหารจัดการสถาบันภาษาที่มีประสิทธิภาพ
๒. การจัดการเรียนการสอนภาษาที่มีคุณภาพและมาตรฐาน
๓. องค์กรความรู้ด้านภาษาที่ได้จากการวิจัย



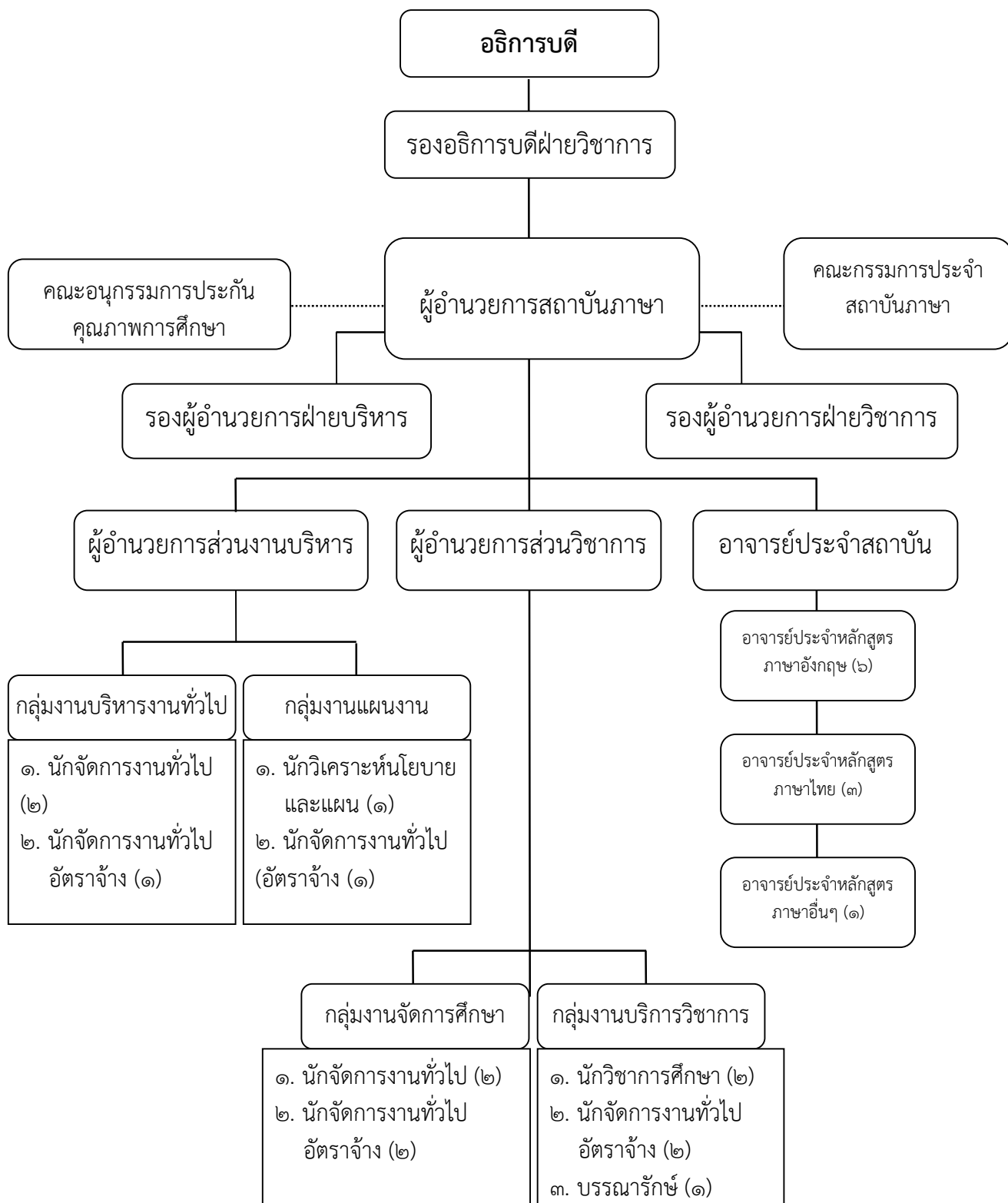
๔. การบริการวิชาการด้านภาษาแก่สังคมที่มีคุณภาพและมาตรฐาน

๕. การทำนุบำรุงพระพุทธศาสนาและศิลปวัฒนธรรมแบบบูรณาการที่มีประสิทธิผล

#### Motto

Languages Change Lives ภาษาเปลี่ยนชีวิตคุณได้

๑.๔ โครงสร้างการบริหารสถาบัน



## บทที่ ๒

### กระบวนการบริหารความเสี่ยง สถาบันภาษา มหาวิทยาลัยมหาจุฬาลงกรณราชวิทยาลัย

#### ๒.๑ การกำหนดวัตถุประสงค์

๒.๑.๑ ระบุ วิเคราะห์ และจัดลำดับปัจจัยความเสี่ยง ที่มีผลกระทบหรือเป็นอุปสรรคต่อการปฏิบัติงาน จนส่งผลให้ไม่สามารถบรรลุตามตัวชี้วัดผลสำเร็จที่กำหนดไว้

๒.๑.๒ จัดทำกิจกรรมควบคุมเพื่อลด หรือป้องกันความเสี่ยงที่อาจจะเกิดขึ้นในอนาคต

๒.๑.๓ สร้างกระบวนการปฏิบัติงานแบบวงจรคุณภาพ (PDCA) และแนวคิดเชิงระบบที่สามารถเชื่อมโยงทุกกระบวนการปฏิบัติงานได้อย่างชัดเจน

๒.๑.๔ เสริมสร้างการเรียนรู้ร่วมกัน เพื่อการพัฒนาและปรับปรุงคุณภาพการปฏิบัติงาน ให้มีความประสิทธิภาพและประสิทธิผลมากขึ้น

#### ๒.๒ ประเด็นความเสี่ยง และการระบุปัจจัยความเสี่ยง

ปัจจัยเสี่ยง หมายถึง ต้นเหตุหรือสาเหตุที่มาของความเสี่ยงที่จะทำให้ไม่บรรลุวัตถุประสงค์ที่กำหนดไว้ ทั้งนี้สาเหตุของความเสี่ยงที่ระบุควรเป็นสาเหตุที่แท้จริงเพื่อจะได้วิเคราะห์และกำหนดมาตรการลดความเสี่ยงในภายหลังได้อย่างถูกต้องตัวอย่างปัจจัยเสี่ยง / ต้นเหตุ / สาเหตุของความเสี่ยง

การระบุความเสี่ยงเป็นกระบวนการที่ผู้บริหารและผู้ปฏิบัติงานร่วมกันระบุความเสี่ยงและปัจจัยเสี่ยงที่เกี่ยวข้องเพื่อให้ทราบถึงเหตุการณ์ที่เป็นความเสี่ยงที่อาจมีผลกระทบต่อการบรรลุผลสำเร็จตามวัตถุประสงค์ที่กำหนดไว้

จากการประชุมระดมความเห็นคณะกรรมการบริหารความเสี่ยงประจำสถาบันภาษา ประจำปีการศึกษา ๒๕๕๘ พร้อมด้วยผู้บริหาร และบุคลากร ของมหาวิทยาลัย ภายใต้โครงการ “บริหารความเสี่ยงของสถาบันภาษา” เมื่อวันที่ ๒๔ สิงหาคม ๒๕๕๘ เพื่อเพิ่มศักยภาพและประสิทธิภาพในการทำงานให้มากขึ้น โดยการระดมความคิดเห็นถึงปัจจัยที่อาจเป็นมูลเหตุของการเกิดความเสียหายในการดำเนินงานหรือกิจกรรมต่างๆ ของสถาบัน ในคราวประชุมระดมความเห็น คณะกรรมการบริหารความเสี่ยง และผู้เข้าร่วมประชุมได้วิเคราะห์ความเสี่ยง ระบุปัจจัยความเสี่ยงของสถาบันภาษา พบว่า ความเสี่ยงในปีการศึกษา ๒๕๕๘ มี ๒ ด้าน คือ ความเสี่ยงด้านการปฏิบัติงาน (Operation : O) และความเสี่ยงด้านกลยุทธ์ (Strategic risks : S) มีปัจจัยความเสี่ยง ๔ ปัจจัย ดังนี้

ปัจจัยความเสี่ยงที่ ๑ : บุคลากรขาดความเชี่ยวชาญและทักษะการใช้ภาษาอังกฤษ อย่างมีประสิทธิภาพ

ปัจจัยความเสี่ยงที่ ๒ : ขาดนวัตกรรม ตำรา คู่มือ ในการเรียนการสอนภาษา

ปัจจัยความเสี่ยงที่ ๓ : บุคลากรขาดทักษะด้านการเงินและบัญชี

ปัจจัยความเสี่ยงที่ ๔ : ขาดกระบวนการจัดทำแผนปฏิบัติการประจำปี และการถ่ายทอดแผนไปยังบุคลากรอย่างเป็นระบบ

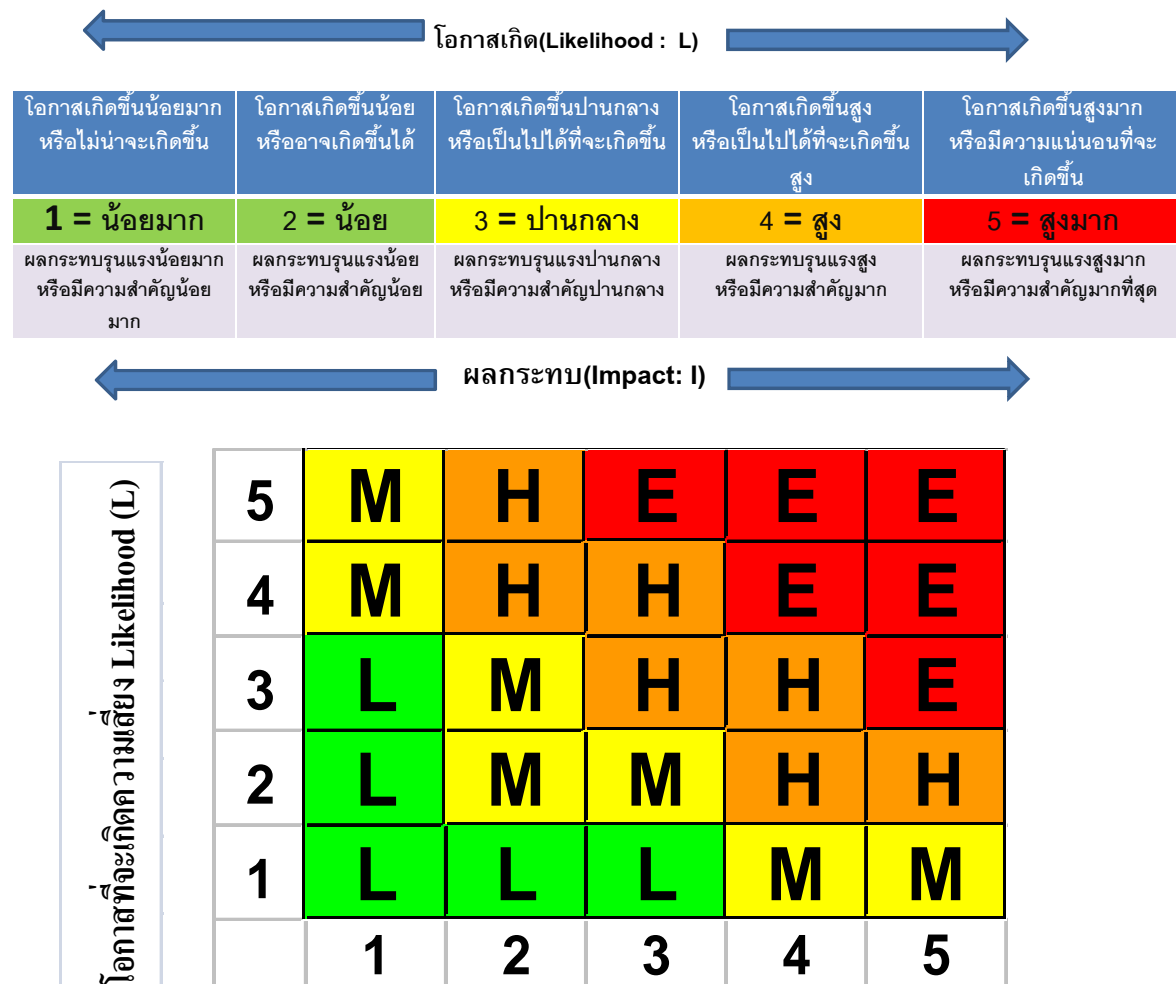
### ๒.๓ ประเมินความเสี่ยง และจัดลำดับความเสี่ยง

เป็นการนำปัจจัยเสี่ยงมาประเมินโอกาส (Likelihood: L) ที่จะเกิดเหตุการณ์ความเสี่ยงต่างๆ และประเมินระดับความรุนแรงหรือมูลค่าความเสียหาย (Impact : I) จากความเสี่ยงเพื่อให้เห็นถึงระดับของเสี่ยงที่แตกต่างทำให้สามารถกำหนดกิจกรรมควบคุมปัจจัยความเสี่ยงได้อย่างเหมาะสม ซึ่งจะช่วยให้สามารถวางแผนและจัดสรรทรัพยากรได้อย่างถูกต้องภายใต้งบประมาณ กำลังคน หรือเวลาที่มีจำกัดโดยอาศัยเกณฑ์มาตรฐานที่กำหนดไว้ข้างต้น

คณะกรรมการบริหารความเสี่ยงสถาบันภาษา ได้กำหนดเกณฑ์การให้คะแนนระดับการประเมินโอกาสและผลกระทบของปัจจัยความเสี่ยงทั้งนี้ มีขั้นตอนดำเนินการดังนี้

๑) พิจารณาโอกาส/ ความถี่ในการเกิดเหตุการณ์ต่างๆ (Likelihood: L) ว่ามีโอกาส/ความถี่ที่จะเกิดขึ้นมากน้อยเพียงใดตามเกณฑ์มาตรฐานที่กำหนด

๒) พิจารณาความรุนแรงของผลกระทบของความเสี่ยง (Impact : I) ที่มีผลต่อมหาวิทยาลัยว่ามีระดับความรุนแรงหรือมีความเสียหายเพียงใดตามเกณฑ์มาตรฐานที่กำหนด



หมายเหตุ :

ระดับความเสี่ยง		ค่าช่วงคะแนน	สัญลักษณ์ระดับความเสี่ยง
ระดับความเสี่ยงต่ำ (Low : L )	=	๑ - ๓	L
ระดับความเสี่ยงปานกลาง ( Medium : M )	=	๔ - ๗	M
ระดับความเสี่ยงสูง ( High : H )	=	๘ - ๑๔	H
ระดับความเสี่ยงสูงมาก ( Extreme : E )	=	๑๕ - ๒๕	E

เกณฑ์การประเมินค่าความเสี่ยง ( ค่าโอกาสความเสี่ยง : L และค่าผลกระทบ : I )

เกณฑ์การประเมินความเสี่ยง

เกณฑ์การประเมินโอกาสเกิด (Likelihood : L)

ค่าโอกาสเกิดต่อปัจจัยความเสี่ยงทั้ง ๓ ปัจจัย

ปัจจัยความเสี่ยงที่ ๑ : บุคลากรขาดความเชี่ยวชาญและทักษะการใช้ภาษาอังกฤษ อย่างมีประสิทธิภาพ

ระดับ	ค่าโอกาสเกิด ( L )		
๕	โอกาสเกิดขึ้นสูงมากหรือมีความแน่นอนที่จะเกิดขึ้น	น่าจะเกิดขึ้นในปีนี้แน่หรือ มีความน่าจะเป็นมากกว่า ๘๐% ขึ้นไป	ในรอบ ๕ ปีที่ผ่านมา มีเหตุการณ์เกิดขึ้นทุกปี
๔	โอกาสเกิดขึ้นสูงหรือเป็นไปได้ที่จะเกิดขึ้นสูง	อาจเกิดขึ้นได้มาก หรือมีความน่าจะเป็นมากกว่า ๖๐ - ๘๐ %	ในรอบ ๕ ปีที่ผ่านมา มีเหตุการณ์เกิดขึ้น ๔ ปี
๓	โอกาสเกิดขึ้นปานกลางหรือเป็นไปได้ที่จะเกิดขึ้น	อาจเกิดขึ้นได้ โดยขึ้นอยู่กับปัจจัย หรือความน่าจะเป็นมากกว่า ๔๐ - ๖๐ %	ในรอบ ๕ ปีที่ผ่านมา มีเหตุการณ์เกิดขึ้น ๓ ปี
๒	โอกาสเกิดขึ้นน้อยหรืออาจเกิดขึ้นได้	ความน่าจะเป็นมากกว่า ๒๐ - ๔๐ %	ในรอบ ๕ ปีที่ผ่านมา มีเหตุการณ์เกิดขึ้น ๒ ปี
๑	โอกาสเกิดขึ้นน้อยมากหรือไม่น่าจะเกิดขึ้น	ไม่น่าจะเกิดในปีนี้ หรือมีความน่าจะเป็นน้อยกว่าหรือเท่ากับ ๒๐ %	ในรอบ ๕ ปีที่ผ่านมา มีเหตุการณ์เกิดขึ้นเพียง ๑ ปี

เกณฑ์การประเมินผลกระทบ (Impact : I )

ค่าผลกระทบต่อระดับปัจจัยความเสี่ยงที่ ๑ : บุคลากรขาดความเชี่ยวชาญและทักษะการใช้ภาษาอังกฤษ  
 อย่างมีประสิทธิภาพ

ระดับ	ความหมายค่าผลกระทบ(I)	ตัวชี้วัดผลสำเร็จ :KPI ตามเป้าหมายของแผนฯเสี่ยง
๑	ระดับความสามารถด้านภาษา จากการทดสอบ ของบุคลากรโดยรวมเฉลี่ยมากกว่าร้อยละ ๗๐ ขึ้นไป	๑. โครงการฝึกอบรมภาษาอังกฤษสำหรับบุคลากร ๒. จัดให้มีการหมุนเวียนบุคลากรในการเรียน ภาษาอังกฤษกับอาจารย์ต่างชาติประจำสถาบันภาษา ๓. ผลการทดสอบของบุคลากรหลังเรียนภาษาอังกฤษ กับอาจารย์ต่างชาติโดยรวมเฉลี่ยมากกว่าร้อยละ ๗๐
๒	ระดับความสามารถด้านภาษาจากการทดสอบ ของบุคลากรโดยรวมเฉลี่ยน้อยกว่าหรือเท่ากับ ร้อยละ ๗๐	๑. โครงการฝึกอบรมภาษาอังกฤษสำหรับบุคลากร ๒. จัดให้มีการหมุนเวียนบุคลากรในการเรียน ภาษาอังกฤษกับอาจารย์ต่างชาติประจำสถาบันภาษา ๓. ผลการทดสอบของบุคลากรหลังเรียนภาษาอังกฤษ กับอาจารย์ต่างชาติโดยรวมเฉลี่ยน้อยกว่าหรือเท่ากับ ร้อยละ ๗๐
๓	ระดับความสามารถด้านภาษาจากการทดสอบ ของบุคลากรโดยรวมเฉลี่ยน้อยกว่าหรือเท่ากับ ร้อยละ ๖๐	๑. โครงการฝึกอบรมภาษาอังกฤษสำหรับบุคลากร ๒. จัดให้มีการหมุนเวียนบุคลากรในการเรียน ภาษาอังกฤษกับอาจารย์ต่างชาติประจำสถาบันภาษา ๓. ผลการทดสอบของบุคลากรหลังเรียนภาษาอังกฤษ กับอาจารย์ต่างชาติโดยรวมเฉลี่ยน้อยกว่าหรือเท่ากับ ร้อยละ ๖๐
๔	ระดับความสามารถด้านภาษาจากการทดสอบ ของบุคลากรโดยรวมเฉลี่ยน้อยกว่าหรือเท่ากับ ร้อยละ ๕๐	๑. โครงการฝึกอบรมภาษาอังกฤษสำหรับบุคลากร ๒. จัดให้มีการหมุนเวียนบุคลากรในการเรียน ภาษาอังกฤษกับอาจารย์ต่างชาติประจำสถาบันภาษา ๓. ผลการทดสอบของบุคลากรหลังเรียนภาษาอังกฤษ กับอาจารย์ต่างชาติโดยรวมเฉลี่ยน้อยกว่าหรือเท่ากับ ร้อยละ ๕๐
๕	ระดับความสามารถด้านภาษาจากการทดสอบ ของบุคลากรโดยรวมเฉลี่ยน้อยกว่าหรือเท่ากับ ร้อยละ ๔๐	๑. โครงการฝึกอบรมภาษาอังกฤษสำหรับบุคลากร ๒. จัดให้มีการหมุนเวียนบุคลากรในการเรียน ภาษาอังกฤษกับอาจารย์ต่างชาติประจำสถาบันภาษา ๓. ผลการทดสอบของบุคลากรหลังเรียนภาษาอังกฤษ กับอาจารย์ต่างชาติโดยรวมเฉลี่ยน้อยกว่าหรือเท่ากับ ร้อยละ ๔๐

เกณฑ์การประเมินผลกระทบ (Impact : I )

ค่าผลกระทบต่อระดับปัจจัยความเสี่ยงที่ ๒ : ขาดนวัตกรรม ตำรา คู่มือ ในการเรียนการสอนภาษา

ระดับ	ความหมายค่าผลกระทบ (I)	ตัวชี้วัดผลสำเร็จ : KPI ตามเป้าหมายของแผนฯเสี่ยง
๑	๑. มีโครงการพัฒนาและปรับปรุงหลักสูตรด้านภาษา ๒. ต้นฉบับเสร็จสมบูรณ์พร้อมตีพิมพ์ ได้ครบทั้ง ๓ หลักสูตร	๑. โครงการพัฒนาและปรับปรุงหลักสูตรด้านภาษาที่ได้รับอนุมัติในกรอบการจัดสรรประจำปีงบประมาณ ๒๕๕๙ ๒. ต้นฉบับตำรา/คู่มือ พร้อมตีพิมพ์จำนวน ๓ หลักสูตร
๒	๑. มีโครงการพัฒนาและปรับปรุงหลักสูตรด้านภาษา ๒. ต้นฉบับเสร็จสมบูรณ์พร้อมตีพิมพ์ ได้อย่าง น้อย ๒ หลักสูตร	๑. โครงการพัฒนาและปรับปรุงหลักสูตรด้านภาษาที่ได้รับอนุมัติในกรอบการจัดสรรประจำปีงบประมาณ ๒๕๕๙ ๒. ต้นฉบับตำรา/คู่มือ พร้อมตีพิมพ์จำนวน ๒ หลักสูตร
๓	๑. มีโครงการพัฒนาและปรับปรุงหลักสูตรด้านภาษา ๒. ตำราคู่มืออยู่ระหว่างการตรวจพิจารณาจากผู้ทรงคุณวุฒิ ๓. ต้นฉบับเสร็จสมบูรณ์พร้อมตีพิมพ์ ได้อย่าง น้อย ๑ หลักสูตร	๑. โครงการพัฒนาและปรับปรุงหลักสูตรด้านภาษาที่ได้รับอนุมัติในกรอบการจัดสรรประจำปีงบประมาณ ๒๕๕๙ ๒. ต้นฉบับตำรา/คู่มือ พร้อมตีพิมพ์จำนวน ๑ หลักสูตร
๔	๑. มีโครงการพัฒนาและปรับปรุงหลักสูตรด้านภาษา ๒. อยู่ระหว่างการดำเนินการจัดทำต้นฉบับ	๑. โครงการพัฒนาและปรับปรุงหลักสูตรด้านภาษาที่ได้รับอนุมัติในกรอบการจัดสรรประจำปีงบประมาณ ๒๕๕๙ ๒. ร่างโครงสร้างเนื้อหาการปรับปรุงและพัฒนา หลักสูตร
๕	๑. ไม่มีโครงการพัฒนาและปรับปรุงหลักสูตรด้านภาษา	ไม่มีการดำเนินการในปีการศึกษา ๒๕๕๘

เกณฑ์การประเมินผลกระทบ (Impact : I )

ค่าผลกระทบต่อระดับปัจจัยความเสี่ยงที่ ๓ : บุคลากรขาดทักษะด้านการเงินและบัญชี

ระดับ	ความหมายค่าผลกระทบ (I)	ตัวชี้วัดผลสำเร็จ : KPI ตามเป้าหมายของแผนฯเสี่ยง
๑	ร้อยละ ๑๐๐ ของเอกสารทางบัญชีและการเงินไม่พบข้อผิดพลาด	ไม่มีการส่งคืนเอกสารทางบัญชีและการเงินเพื่อแก้ไข
๒	เอกสารทางบัญชีและการเงินพบข้อผิดพลาดและส่งกลับเพื่อแก้ไขน้อยกว่าหรือเท่ากับร้อยละ ๒๐	มีการส่งคืนเอกสารทางบัญชีและการเงินเพื่อแก้ไขทั้งปีการศึกษา ๒๕๕๘ น้อยกว่าหรือเท่ากับร้อยละ ๒๐
๓	เอกสารทางบัญชีและการเงินพบข้อผิดพลาดและส่งกลับเพื่อแก้ไขน้อยกว่าหรือเท่ากับร้อยละ ๓๐	มีการส่งคืนเอกสารทางบัญชีและการเงินเพื่อแก้ไขทั้งปีการศึกษา ๒๕๕๘ น้อยกว่าหรือเท่ากับร้อยละ ๓๐
๔	เอกสารทางบัญชีและการเงินพบข้อผิดพลาดและส่งกลับเพื่อแก้ไขน้อยกว่าหรือเท่ากับร้อยละ ๔๐	มีการส่งคืนเอกสารทางบัญชีและการเงินเพื่อแก้ไขทั้งปีการศึกษา ๒๕๕๘ น้อยกว่าหรือเท่ากับร้อยละ ๔๐
๕	เอกสารทางบัญชีและการเงินพบข้อผิดพลาดและส่งกลับเพื่อแก้ไขเกินกว่าร้อยละ ๕๐	มีการส่งคืนเอกสารทางบัญชีและการเงินเพื่อแก้ไขทั้งปีการศึกษา ๒๕๕๘ น้อยกว่าหรือเท่ากับร้อยละ ๕๐



## เกณฑ์การประเมินผลกระทบ (Impact : I )

ค่าผลกระทบต่อระดับปัจจัยความเสี่ยงที่ ๔ : ขาดกระบวนการจัดทำแผนปฏิบัติการประจำปี และการถ่ายทอดแผนไปยังบุคลากรอย่างเป็นระบบ

ระดับ	ความหมายค่าผลกระทบ (I)	ตัวชี้วัดผลสำเร็จ : KPI ตามเป้าหมายของแผนฯเสี่ยง
๑	โครงการ/กิจกรรม มีการดำเนินการตามแผนที่ตั้งไว้ ร้อยละ ๑๐๐	ผลการปฏิบัติงานเมื่อสิ้นปีงบประมาณสามารถดำเนินโครงการ/กิจกรรม ได้ตามแผนที่ตั้งไว้ ร้อยละ ๑๐๐
๒	โครงการ/กิจกรรม มีการดำเนินการตามแผนที่ตั้งไว้ มากกว่าหรือเท่ากับร้อยละ ๘๐	ผลการปฏิบัติงานเมื่อสิ้นปีงบประมาณสามารถดำเนินโครงการ/กิจกรรม ได้ตามแผนที่ตั้งไว้ มากกว่าหรือเท่ากับร้อยละ ๘๐
๓	โครงการ/กิจกรรม มีการดำเนินการตามแผนที่ตั้งไว้ มากกว่าหรือเท่ากับร้อยละ ๗๐	ผลการปฏิบัติงานเมื่อสิ้นปีงบประมาณสามารถดำเนินโครงการ/กิจกรรม ได้ตามแผนที่ตั้งไว้ มากกว่าหรือเท่ากับร้อยละ ๗๐
๔	โครงการ/กิจกรรม มีการดำเนินการตามแผนที่ตั้งไว้ มากกว่าหรือเท่ากับร้อยละ ๖๐	ผลการปฏิบัติงานเมื่อสิ้นปีงบประมาณสามารถดำเนินโครงการ/กิจกรรม ได้ตามแผนที่ตั้งไว้ มากกว่าหรือเท่ากับร้อยละ ๖๐
๕	โครงการ/กิจกรรม มีการดำเนินการตามแผนที่ตั้งไว้ ได้น้อยกว่าร้อยละ ๖๐	ผลการปฏิบัติงานเมื่อสิ้นปีงบประมาณสามารถดำเนินโครงการ/กิจกรรม ได้ตามแผนที่ตั้งไว้ น้อยกว่าร้อยละ ๖๐

### ๒.๓.๓ การวิเคราะห์ปัจจัยความเสี่ยง

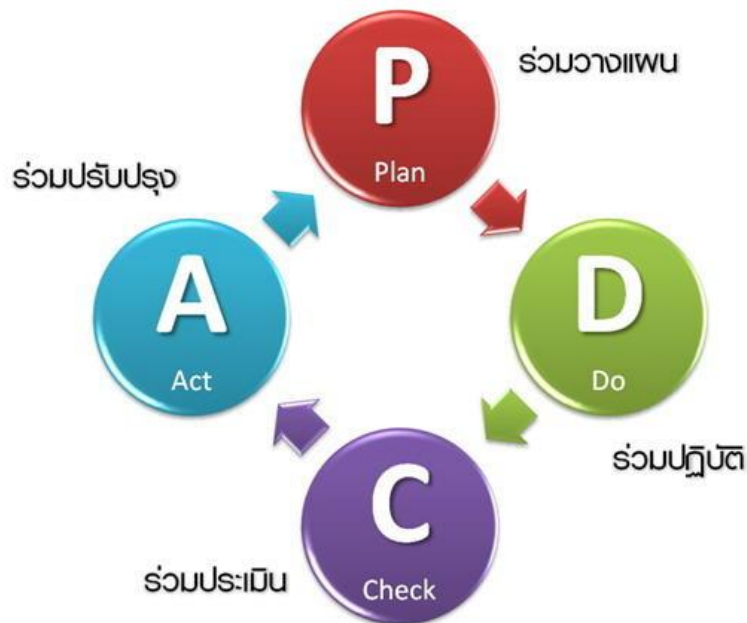
เมื่อส่วนงานพิจารณาโอกาส/ความถี่ที่จะเกิดเหตุการณ์(Likelihood: I) และความรุนแรงของผลกระทบ (Impact : I) ของปัจจัยเสี่ยงแล้วให้นำผลที่ได้มาพิจารณาความสัมพันธ์ระหว่างโอกาสที่จะเกิดความเสี่ยงและผลกระทบของความเสี่ยงต่อมหาวิทยาลัยว่าก่อให้เกิดระดับของความเสี่ยงในระดับใดในตารางระดับความเสี่ยงซึ่งเป็นเครื่องมือที่ใช้วิเคราะห์เพื่อประเมินปัจจัยความเสี่ยง ที่ชื่อว่า Risk Matrix ทำให้ทราบถึงค่าคะแนนระดับความเสี่ยงเพื่อนำไปจัดลำดับปัจจัยความเสี่ยงต่อไป

### ๒.๓.๔ การจัดลำดับปัจจัยความเสี่ยง

เมื่อได้ค่าระดับความเสี่ยงแล้วนำมาจัดลำดับความรุนแรงของความเสี่ยงที่มีผลต่อมหาวิทยาลัยเพื่อพิจารณากำหนดกิจกรรมการควบคุมในแต่ละสาเหตุของความเสี่ยงที่สำคัญและเหมาะสมโดยพิจารณาจากระดับของความเสี่ยงที่เกิดจากความสัมพันธ์ระหว่างโอกาสที่จะเกิดความเสี่ยง (Likelihood: L) และผลกระทบของความเสี่ยง (Impact : I) ที่ประเมินได้ตามตารางการวิเคราะห์ความเสี่ยงโดยจัดเรียงตามลำดับจากระดับสูงมากสูงปานกลางต่ำและต่ำมากและนำความเสี่ยงที่ได้วิเคราะห์ดังกล่าวมาจัดทำแผนการปฏิบัติงานบริหารความเสี่ยงในขั้นตอนต่อไป

## ๒.๔ จัดทำแผนปฏิบัติงานบริหารความเสี่ยง

จัดทำกระบวนการแผนบริหารความเสี่ยงตามวงจรคุณภาพ PDCA Cycle หรือ Deming Cycle ดังนี้



ขั้นตอนที่ ๑ P (Plan) คือ การวางแผนการดำเนินงานอย่างรอบคอบ ครอบคลุมถึงการกำหนดหัวข้อที่ต้องการปรับปรุงเปลี่ยนแปลง ซึ่งรวมถึงการพัฒนาสิ่งใหม่ๆ การแก้ปัญหาที่เกิดขึ้นจากการปฏิบัติงาน อาจประกอบด้วย การกำหนดเป้าหมาย หรือวัตถุประสงค์ของการทำงาน

ขั้นตอนที่ ๒ D (Do) คือ การลงมือปรับปรุงเปลี่ยนแปลงตามทางเลือกที่ได้กำหนดไว้ในขั้นตอนการวางแผน ในขั้นนี้ต้องตรวจสอบระหว่างการปฏิบัติด้วยว่าได้ดำเนินไปในทิศทางที่ตั้งใจหรือไม่พร้อมกับสื่อสารให้ผู้ที่เกี่ยวข้องรับทราบด้วย

ขั้นตอนที่ ๓ C (Check) คือ การประเมินผลที่ได้รับจากการปรับปรุงเปลี่ยนแปลง ทำให้ทราบว่า การปฏิบัติในขั้นที่สองสามารถบรรลุเป้าหมายหรือวัตถุประสงค์ที่ได้กำหนดไว้หรือไม่ ต้องทราบว่าตรวจสอบอะไรบ้างและบ่อยครั้งแค่ไหน ข้อมูลที่ได้จากการตรวจสอบจะเป็นประโยชน์สำหรับขั้นตอนถัดไป

ขั้นตอนที่ ๔ A (Act) คือ ขั้นตอนการดำเนินงานให้เหมาะสมจะพิจารณาผลที่ได้จากการตรวจสอบ ซึ่งมีอยู่ ๒ กรณี คือ ผลที่เกิดขึ้นเป็นไปตามแผนที่วางไว้ หรือไม่เป็นไปตามแผนที่วางไว้หากเป็นกรณีแรกให้นำแนวทางหรือกระบวนการปฏิบัตินั้นมาจัดทำเป็นมาตรฐาน พร้อมทั้งหาวิธีการที่จะปรับปรุงให้ดียิ่งขึ้นไปอีก ถ้าหากเป็นกรณีที่สอง ซึ่งก็คือผลที่ได้ไม่บรรลุวัตถุประสงค์ตามแผนที่วางไว้ เราควรนำข้อมูลที่รวบรวมไว้มาวิเคราะห์ และพิจารณาว่าควรจะดำเนินการอย่างไรต่อไป

## ๒.๕ ดำเนินงานตามแผน และจัดการรายงานเสนอผู้บริหารสูงสุดที่สังกัด

เมื่อดำเนินการครบถ้วนแล้ว นำเสนอผู้บริหารสูงสุดประจำสถาบัน ลงนามรายงานผลการดำเนินงานต่อกลุ่มงานบริหารความเสี่ยง สำนักงานตรวจสอบภายใน เพื่อรวบรวมวิเคราะห์การดำเนินงานบริหารจัดการความเสี่ยงระดับมหาวิทยาลัยต่อไป

## บทที่ ๓ การรายงานการบริหารความเสี่ยง

รูปแบบการรายงานการบริหารความเสี่ยง ระดับส่วนงาน ประกอบด้วย

๓.๑ แบบฟอร์ม MCU\_RM ๑ ระบุปัจจัยความเสี่ยง ประเมินความเสี่ยง และจัดลำดับความเสี่ยง  
ประจำส่วนงาน สถาบันภาษา มหาวิทยาลัยมหาจุฬาลงกรณราชวิทยาลัย ประจำปีการศึกษา ๒๕๕๘

๓.๒ แบบฟอร์ม MCU\_RM ๒ แผนการปฏิบัติงานบริหารความเสี่ยงประจำส่วนงาน สถาบันภาษา  
มหาวิทยาลัยมหาจุฬาลงกรณราชวิทยาลัย ประจำปีการศึกษา ๒๕๕๘

๓.๓ แบบฟอร์ม MCU\_RM ๓ บัญชีตรวจสอบผลการดำเนินงานตามแผนปฏิบัติงานบริหารความเสี่ยง  
ประจำส่วนงาน สถาบันภาษา มหาวิทยาลัยมหาจุฬาลงกรณราชวิทยาลัย ประจำปีการศึกษา ๒๕๕๘

๓.๔ แบบฟอร์ม MCU\_RM ๔ รายงานผลการดำเนินงานตามแผนปฏิบัติงานบริหารความเสี่ยง  
ประจำส่วนงาน สถาบันภาษา มหาวิทยาลัยมหาจุฬาลงกรณราชวิทยาลัย ประจำปีการศึกษา ๒๕๕๘

ภาคผนวก ๑

คำสั่งสถาบันภาษา มหาวิทยาลัยมหาจุฬาลงกรณราชวิทยาลัย  
ที่ ๒/๒๕๕๘

เรื่อง แต่งตั้งคณะกรรมการบริหารความเสี่ยงประจำ  
สถาบันภาษา มหาวิทยาลัยมหาจุฬาลงกรณราชวิทยาลัย

ภาคผนวก ๒

ตารางเกณฑ์การวิเคราะห์

การประเมินค่าความเสี่ยง

(ค่าโอกาสความเสี่ยง : L และ ค่าผลกระทบ : I)

**เกณฑ์การประเมินค่าความเสี่ยง ( ค่าโอกาสความเสี่ยง : L และค่าผลกระทบ : I )**

เกณฑ์การประเมินความเสี่ยง

เกณฑ์การประเมินโอกาสเกิด (Likelihood : L)

ค่าโอกาสเกิดต่อปัจจัยความเสี่ยงทั้ง ๓ ปัจจัย

ปัจจัยความเสี่ยงที่ ๑ : บุคลากรขาดความเชี่ยวชาญและทักษะการใช้ภาษาอังกฤษ อย่างมีประสิทธิภาพ

ระดับ	ค่าโอกาสเกิด ( L )		
๕	โอกาสเกิดขึ้นสูงมากหรือมีความแน่นอนที่จะเกิดขึ้น	น่าจะเกิดขึ้นในปีแน่หรือ มีความน่าจะเป็นมากกว่า ๘๐% ขึ้นไป	ในรอบ ๕ ปีที่ผ่านมา เหตุการณ์เกิดขึ้นทุกปี
๔	โอกาสเกิดขึ้นสูงหรือเป็นไปได้ที่จะเกิดขึ้นสูง	อาจเกิดขึ้นได้มาก หรือมีความน่าจะเป็นมากกว่า ๖๐ - ๘๐ %	ในรอบ ๕ ปีที่ผ่านมา เหตุการณ์เกิดขึ้น ๔ ปี
๓	โอกาสเกิดขึ้นปานกลางหรือเป็นไปได้ที่จะเกิดขึ้น	อาจเกิดขึ้นได้ โดยขึ้นอยู่กับปัจจัย หรือความน่าจะเป็นมากกว่า ๔๐ - ๖๐ %	ในรอบ ๕ ปีที่ผ่านมา เหตุการณ์เกิดขึ้น ๓ ปี
๒	โอกาสเกิดขึ้นน้อยหรืออาจเกิดขึ้นได้	ความน่าจะเป็นมากกว่า ๒๐ - ๔๐ %	ในรอบ ๕ ปีที่ผ่านมา เหตุการณ์เกิดขึ้น ๒ ปี
๑	โอกาสเกิดขึ้นน้อยมากหรือไม่น่าจะเกิดขึ้น	ไม่น่าจะเกิดในปีนี้ หรือมีความน่าจะเป็นน้อยกว่าหรือเท่ากับ ๒๐ %	ในรอบ ๕ ปีที่ผ่านมา เหตุการณ์เกิดขึ้นเพียง ๑ ปี

เกณฑ์การประเมินผลกระทบ (Impact : I )

ค่าผลกระทบต่อระดับปัจจัยความเสี่ยงที่ ๑ : บุคลากรขาดความเชี่ยวชาญและทักษะการใช้ภาษาอังกฤษอย่างมีประสิทธิภาพ

ระดับ	ความหมายค่าผลกระทบ(I)	ตัวชี้วัดผลสำเร็จ :KPI ตามเป้าหมายของแผนฯเสี่ยง
๑	ระดับความสามารถด้านภาษา จากการทดสอบของบุคลากรโดยรวมเฉลี่ยมากกว่าร้อยละ ๗๐ ขึ้นไป	๑. โครงการฝึกอบรมภาษาอังกฤษสำหรับบุคลากร ๒. จัดให้มีการหมุนเวียนบุคลากรในการเรียนภาษาอังกฤษกับอาจารย์ต่างชาติประจำสถาบันภาษา ๓. ผลการทดสอบของบุคลากรหลังเรียนภาษาอังกฤษกับอาจารย์ต่างชาติโดยรวมเฉลี่ยมากกว่าร้อยละ ๗๐
๒	ระดับความสามารถด้านภาษาจากการทดสอบของบุคลากรโดยรวมเฉลี่ยน้อยกว่าหรือเท่ากับร้อยละ ๗๐	๑. โครงการฝึกอบรมภาษาอังกฤษสำหรับบุคลากร ๒. จัดให้มีการหมุนเวียนบุคลากรในการเรียนภาษาอังกฤษกับอาจารย์ต่างชาติประจำสถาบันภาษา ๓. ผลการทดสอบของบุคลากรหลังเรียนภาษาอังกฤษกับอาจารย์ต่างชาติโดยรวมเฉลี่ยน้อยกว่าหรือเท่ากับร้อยละ ๗๐
๓	ระดับความสามารถด้านภาษาจากการทดสอบของบุคลากรโดยรวมเฉลี่ยน้อยกว่าหรือเท่ากับร้อยละ ๖๐	๑. โครงการฝึกอบรมภาษาอังกฤษสำหรับบุคลากร ๒. จัดให้มีการหมุนเวียนบุคลากรในการเรียนภาษาอังกฤษกับอาจารย์ต่างชาติประจำสถาบันภาษา ๓. ผลการทดสอบของบุคลากรหลังเรียนภาษาอังกฤษกับอาจารย์ต่างชาติโดยรวมเฉลี่ยน้อยกว่าหรือเท่ากับร้อยละ ๖๐
๔	ระดับความสามารถด้านภาษาจากการทดสอบของบุคลากรโดยรวมเฉลี่ยน้อยกว่าหรือเท่ากับร้อยละ ๕๐	๑. โครงการฝึกอบรมภาษาอังกฤษสำหรับบุคลากร ๒. จัดให้มีการหมุนเวียนบุคลากรในการเรียนภาษาอังกฤษกับอาจารย์ต่างชาติประจำสถาบันภาษา ๓. ผลการทดสอบของบุคลากรหลังเรียนภาษาอังกฤษกับอาจารย์ต่างชาติโดยรวมเฉลี่ยน้อยกว่าหรือเท่ากับร้อยละ ๕๐
๕	ระดับความสามารถด้านภาษาจากการทดสอบของบุคลากรโดยรวมเฉลี่ยน้อยกว่าหรือเท่ากับร้อยละ ๔๐	๑. โครงการฝึกอบรมภาษาอังกฤษสำหรับบุคลากร ๒. จัดให้มีการหมุนเวียนบุคลากรในการเรียนภาษาอังกฤษกับอาจารย์ต่างชาติประจำสถาบันภาษา ๓. ผลการทดสอบของบุคลากรหลังเรียนภาษาอังกฤษกับอาจารย์ต่างชาติโดยรวมเฉลี่ยน้อยกว่าหรือเท่ากับร้อยละ ๔๐

เกณฑ์การประเมินผลกระทบ (Impact : I )

ค่าผลกระทบต่อระดับปัจจัยความเสี่ยงที่ ๒ : ขาดนวัตกรรม ตำรา คู่มือ ในการเรียนการสอนภาษา

ระดับ	ความหมายค่าผลกระทบ (I)	ตัวชี้วัดผลสำเร็จ : KPI ตามเป้าหมายของแผนฯเสี่ยง
๑	๑. มีโครงการพัฒนาและปรับปรุงหลักสูตรด้านภาษา ๒. ต้นฉบับเสร็จสมบูรณ์พร้อมตีพิมพ์ ได้ครบทั้ง ๓ หลักสูตร	๑. โครงการพัฒนาและปรับปรุงหลักสูตรด้านภาษาที่ได้รับอนุมัติในกรอบการจัดสรรประจำปีงบประมาณ ๒๕๕๙ ๒. ต้นฉบับตำรา/คู่มือ พร้อมตีพิมพ์จำนวน ๓ หลักสูตร
๒	๑. มีโครงการพัฒนาและปรับปรุงหลักสูตรด้านภาษา ๒. ต้นฉบับเสร็จสมบูรณ์พร้อมตีพิมพ์ ได้อย่างน้อย ๒ หลักสูตร	๑. โครงการพัฒนาและปรับปรุงหลักสูตรด้านภาษาที่ได้รับอนุมัติในกรอบการจัดสรรประจำปีงบประมาณ ๒๕๕๙ ๒. ต้นฉบับตำรา/คู่มือ พร้อมตีพิมพ์จำนวน ๒ หลักสูตร
๓	๑. มีโครงการพัฒนาและปรับปรุงหลักสูตรด้านภาษา ๒. ตำราคู่มืออยู่ระหว่างการตรวจพิจารณาจากผู้ทรงคุณวุฒิ ๓. ต้นฉบับเสร็จสมบูรณ์พร้อมตีพิมพ์ ได้อย่างน้อย ๑ หลักสูตร	๑. โครงการพัฒนาและปรับปรุงหลักสูตรด้านภาษาที่ได้รับอนุมัติในกรอบการจัดสรรประจำปีงบประมาณ ๒๕๕๙ ๒. ต้นฉบับตำรา/คู่มือ พร้อมตีพิมพ์จำนวน ๑ หลักสูตร
๔	๑. มีโครงการพัฒนาและปรับปรุงหลักสูตรด้านภาษา ๒. อยู่ระหว่างการดำเนินการจัดทำต้นฉบับ	๑. โครงการพัฒนาและปรับปรุงหลักสูตรด้านภาษาที่ได้รับอนุมัติในกรอบการจัดสรรประจำปีงบประมาณ ๒๕๕๙ ๒. ร่างโครงสร้างเนื้อหาการปรับปรุงและพัฒนาหลักสูตร
๕	๑. ไม่มีโครงการพัฒนาและปรับปรุงหลักสูตรด้านภาษา	ไม่มีการดำเนินการในปีการศึกษา ๒๕๕๘



เกณฑ์การประเมินผลกระทบ (Impact : I )

ค่าผลกระทบต่อระดับปัจจัยความเสี่ยงที่ ๓ : บุคลากรขาดทักษะด้านการเงินและบัญชี

ระดับ	ความหมายค่าผลกระทบ (I)	ตัวชี้วัดผลสำเร็จ : KPI ตามเป้าหมายของแผนฯเสี่ยง
๑	ร้อยละ ๑๐๐ ของเอกสารทางบัญชีและการเงิน ไม่พบข้อผิดพลาด	ไม่มีการส่งคืนเอกสารทางบัญชีและการเงินเพื่อ แก้ไข
๒	เอกสารทางบัญชีและการเงินพบข้อผิดพลาด และส่งกลับเพื่อแก้ไขน้อยกว่าหรือเท่ากับร้อยละ ๒๐	มีการส่งคืนเอกสารทางบัญชีและการเงินเพื่อ แก้ไขทั้งปีการศึกษา ๒๕๕๘ น้อยกว่าหรือเท่ากับ ร้อยละ ๒๐
๓	เอกสารทางบัญชีและการเงินพบข้อผิดพลาด และส่งกลับเพื่อแก้ไขน้อยกว่าหรือเท่ากับร้อยละ ๓๐	มีการส่งคืนเอกสารทางบัญชีและการเงินเพื่อ แก้ไขทั้งปีการศึกษา ๒๕๕๘ น้อยกว่าหรือเท่ากับ ร้อยละ ๓๐
๔	เอกสารทางบัญชีและการเงินพบข้อผิดพลาด และส่งกลับเพื่อแก้ไขน้อยกว่าหรือเท่ากับร้อยละ ๔๐	มีการส่งคืนเอกสารทางบัญชีและการเงินเพื่อ แก้ไขทั้งปีการศึกษา ๒๕๕๘ น้อยกว่าหรือเท่ากับ ร้อยละ ๔๐
๕	เอกสารทางบัญชีและการเงินพบข้อผิดพลาด และส่งกลับเพื่อแก้ไขเกินกว่าร้อยละ ๕๐	มีการส่งคืนเอกสารทางบัญชีและการเงินเพื่อ แก้ไขทั้งปีการศึกษา ๒๕๕๘ น้อยกว่าหรือเท่ากับ ร้อยละ ๕๐

เกณฑ์การประเมินผลกระทบ (Impact : I )

ค่าผลกระทบต่อระดับปัจจัยความเสี่ยงที่ ๔ : ขาดกระบวนการจัดทำแผนปฏิบัติการประจำปี และการถ่ายทอดแผนไปยังบุคลากรอย่างเป็นระบบ

ระดับ	ความหมายค่าผลกระทบ (I)	ตัวชี้วัดผลสำเร็จ : KPI ตามเป้าหมายของแผนฯเสี่ยง
๑	โครงการ/กิจกรรม มีการดำเนินการตามแผนที่ตั้งไว้ ร้อยละ ๑๐๐	ผลการปฏิบัติงานเมื่อสิ้นปีงบประมาณสามารถดำเนินโครงการ/กิจกรรม ได้ตามแผนที่ตั้งไว้ ร้อยละ ๑๐๐
๒	โครงการ/กิจกรรม มีการดำเนินการตามแผนที่ตั้งไว้ มากกว่าหรือเท่ากับร้อยละ ๘๐	ผลการปฏิบัติงานเมื่อสิ้นปีงบประมาณสามารถดำเนินโครงการ/กิจกรรม ได้ตามแผนที่ตั้งไว้ มากกว่าหรือเท่ากับร้อยละ ๘๐
๓	โครงการ/กิจกรรม มีการดำเนินการตามแผนที่ตั้งไว้ มากกว่าหรือเท่ากับร้อยละ ๗๐	ผลการปฏิบัติงานเมื่อสิ้นปีงบประมาณสามารถดำเนินโครงการ/กิจกรรม ได้ตามแผนที่ตั้งไว้ มากกว่าหรือเท่ากับร้อยละ ๗๐
๔	โครงการ/กิจกรรม มีการดำเนินการตามแผนที่ตั้งไว้ มากกว่าหรือเท่ากับร้อยละ ๖๐	ผลการปฏิบัติงานเมื่อสิ้นปีงบประมาณสามารถดำเนินโครงการ/กิจกรรม ได้ตามแผนที่ตั้งไว้ มากกว่าหรือเท่ากับร้อยละ ๖๐
๕	โครงการ/กิจกรรม มีการดำเนินการตามแผนที่ตั้งไว้ ได้น้อยกว่าร้อยละ ๖๐	ผลการปฏิบัติงานเมื่อสิ้นปีงบประมาณสามารถดำเนินโครงการ/กิจกรรม ได้ตามแผนที่ตั้งไว้ น้อยกว่าร้อยละ ๖๐

ภาคผนวก ๓

แบบฟอร์ม MCU\_RM ๑ ระบุปัจจัยความเสี่ยง

ประเมินค่าความเสี่ยง และจัดลำดับความเสี่ยง

ประจำส่วนงาน สถาบันภาษา

มหาวิทยาลัยมหาจุฬาลงกรณราชวิทยาลัย

ปีการศึกษา ๒๕๕๘

ภาคผนวก ๔

แบบฟอร์ม MCU\_RM ๒

แผนการปฏิบัติงานบริหารความเสี่ยง

ภาคผนวก ๕

แบบฟอร์ม MCU\_RM ๓

บัญชีตรวจสอบผลการดำเนินงาน

ตามแผนปฏิบัติงานบริหารความเสี่ยง

ภาคผนวก ๖

แบบฟอร์ม MCU\_RM ๔

รายงานผลการดำเนินงานตามแผนปฏิบัติงานบริหารความเสี่ยง

ประจำส่วนงาน สถาบันภาษา

มหาวิทยาลัยมหาจุฬาลงกรณราชวิทยาลัย

ปีการศึกษา ๒๕๕๘